

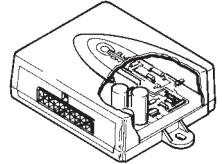
GoldCruise

AP-550 Servon asennusohje

Merkkikohtainen
asennusohje AP-550
GoldCruiselle joka on
suunniteltu:

**Nissan Almera Tino
2003 >
(vaijerikäyttöinen)**

Osa B



B1 Johdanto

GoldCruise on laatutuote jonka Gold Automotive on 25 vuoden kokemuksella valmistanut ja siksi tuotteelle myönnetään 3 vuoden takuu oikein asennettuna.

A. Yleisosan muodostavat:

- ECU keskusyksikkö
- Servo moottori
- Johtosarja
- Asennusohjeen A-osa

B. Erityisosan muodostavat:

- Servon vaijeri
- Servon asennussarja
- Vaijerin liitäntään käytettävät tarvikkeet
- Asennusohjeen B-osa

Kuten yllä mainittiin, tämä ohje sisältää täsmällistä tietoa AP-550 GoldCruisen servon asentamista ajoneuvoon.

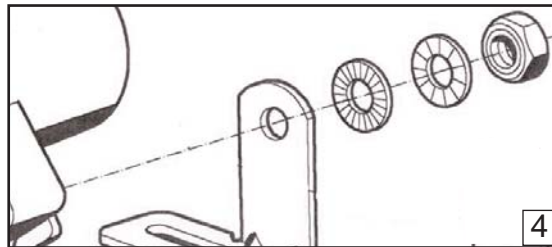
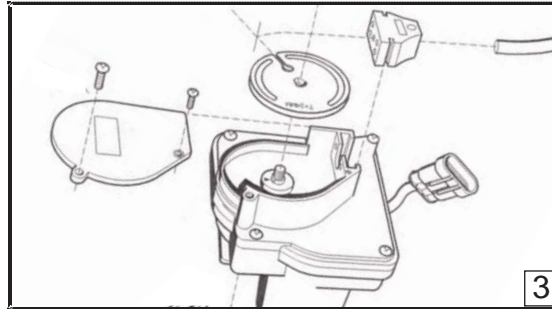
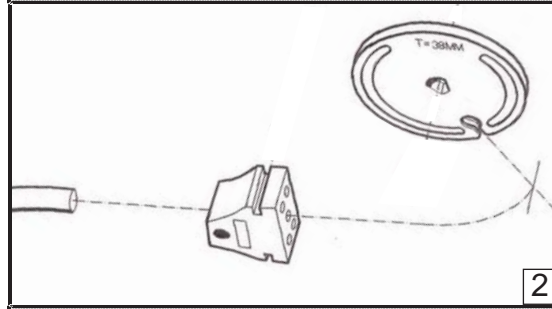
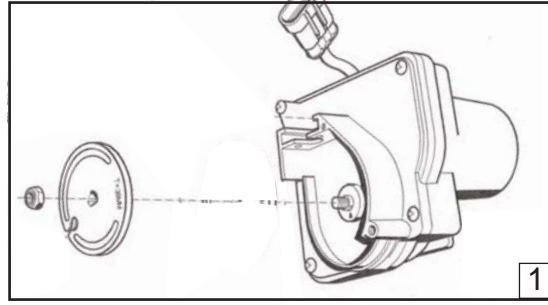
Ennen aloittamista tulee **lukea huolellisesti ohjeet A ja tämä B**. Ohjekirja A kattaa yleiset tiedot koskien AP-550 GoldCruisea, vaiheet jotka ovat samat asennettaessa jokaista GoldCruisea ja hyödyllistä tietoa joka auttaa ratkaisemaan AP-550 GoldCruisen kanssa syntyneitä ongelmia.

Kuten ylempänä mainittiin, tämä **käyttöohjeen B-osa kuvailee GoldCruisen autoon asennuksen erikoisvaiheet**. Seuraamalla näitä vaiheita varmistetaan maksimaalinen asennuslaatu ja GoldCruisen toiminta Gold Automotive B.V:n asettamien korkeiden laatustandardien mukaisesti.

Kun asennus on valmis, tulee käyttäjää varten jättää autoon aina tämän ohjekirjan takaosan toimintokäsytalukko.

B2 Servon asennus

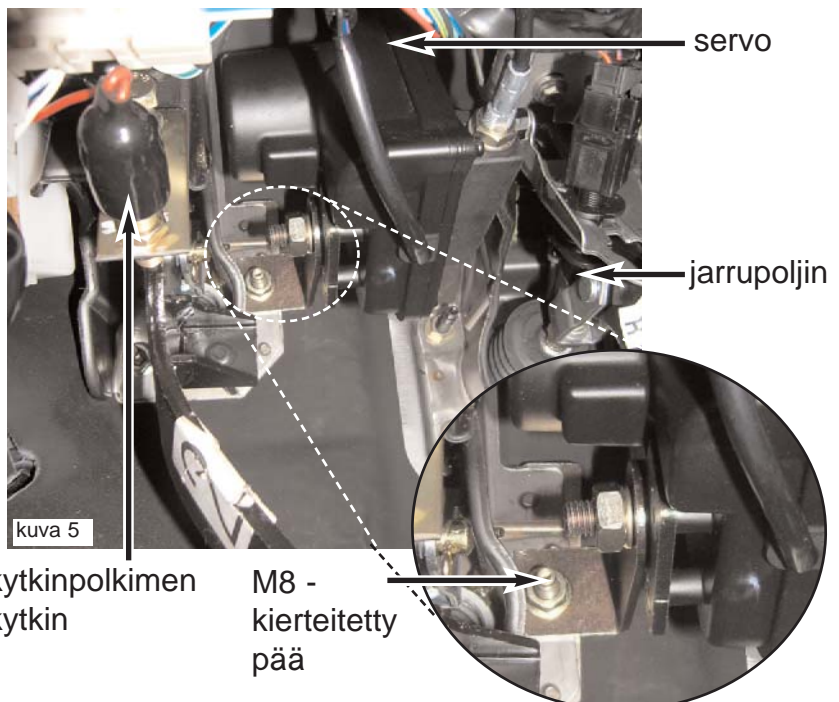
- 1) Irrota punainen suojus servon varresta.
- 2) Aseta punainen vetopyörä oikeaan asentoon servon päälle (T = 31mm)
Kiristä pyörä M6 -mutterilla (kuva1)
- 3) Aseta ulompi vaijeri "uraan"(kuva 2)
- 4) Vie sisempi vaijeri ulomman vaijerin läpi ja aseta sisemmän vaijerin pään lukitusosa pyörän aukkoon.
- 5) Aseta kiinnike yhdessä sisemmän ja ulomman vaijerin kanssa servoon niin että punainen piste (31-38) osoittaa ylöspäin (kuva 3).
- 6) Tarkista sisävaijerin asento. Vaijerin tulee kiinnittyä pyörän uriin molemmilta puolilta.
- 7) Aseta pölysuoja servon päälle ja kiinnitä se mukana toimitetuilla ruuveilla (kuva 3)
- 8) Sovita mukana toimitettu tuki servoon. Kiristä tuki M10 -mutterilla/prikalla kuvan 4 osoittamalla tavalla.



Servo on nyt kiinnitetty ja valmis asennettavaksi.

Servon Asennuspaikka:

Kiinnitä servo ja sen tuki kytkinpoljinlaatikon M8 -kierteitettyyn päähän. (kuva 5)

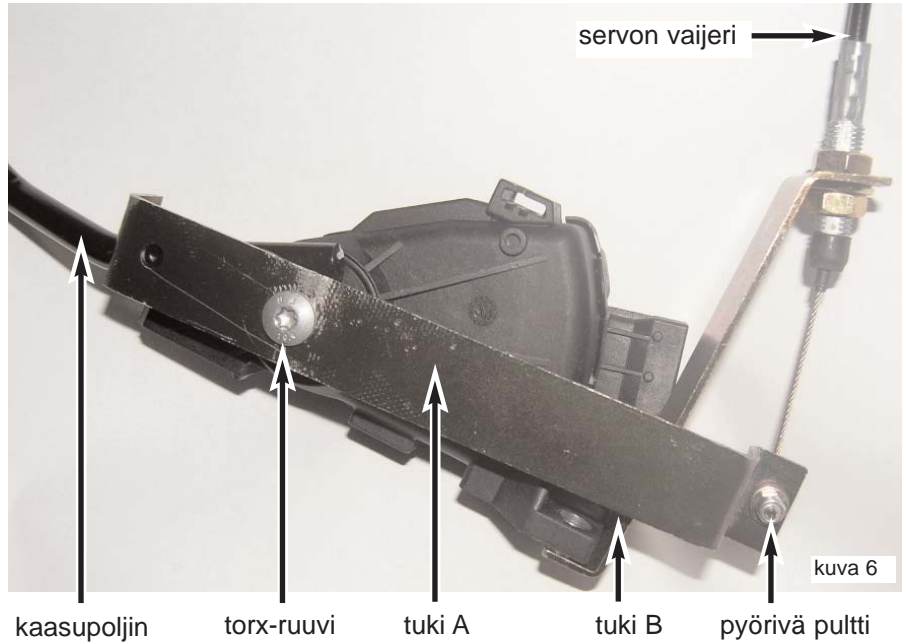


B3 Vaijerin kytkeminen

Irrota kaasupoljin.

Kiinnitä tuki A kaasupolkimen sivuun, torx-ruuvin alle (kuva 2).
Kiinnitä tuki B väliaikaisesti polkimeen, kiinnitä vaijeri ja työnnä vaijeri reiän läpi pyörivään pulttiin.

Asenna vaijerin pään lukitsin ja leikkaa ylimääräinen vaijeri poikki jättäen 5mm lukitsimen jälkeen (kuva2).

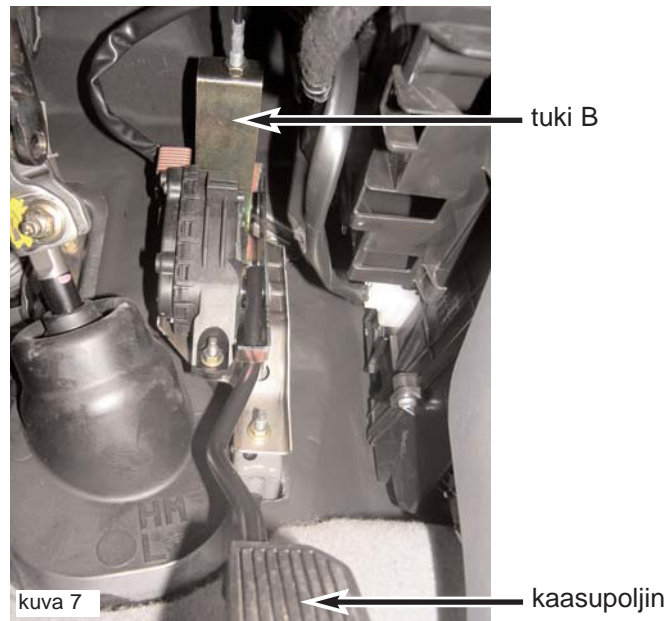


Asenna kaasupoljin takaisin niin että tuki on polkimen ja rintapellin välissä (kuva 7).

Kun säädät vaijeria, jätä 2mm löysää.

! Varoitus!

GoldCruise on varustettu lukuisilla turvaominaisuuksilla, mutta yksikään niistä ei voi estää seurauksia jotka johtuvat sotkeentuneesta tai jumittuneesta kaasuläpän liitännästä. Tarkista kahteen kertaan kaasuläpän toiminta käsin, ja painamalla kaasupoljinta varmistaaksesi että kaasuläppä toimii takertelematta, ja ettei se voi missään tapauksessa jumittua aukiasentoon.



Oranssi johto: Kytkeyty sytytysvirran syöttö (+15); kytke tämä punamusta johto virtalukkoon tai siltä tulevalle +15 johdolle.

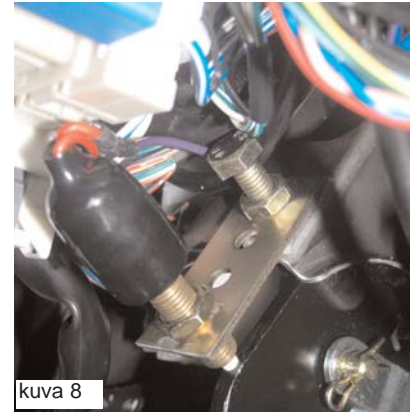
Vihreä johto: Maadoitu (+31); liitä tämä johto valmiiseen maadoituspaikkaan vasemmanpuolisen A-pilarin juureen.

Ruskeat johdot: Jarrusuojaus; liitä tämä johto puna/vihreään jarruvalon kytkimen johtoon.

Ruskea/valkoisen johdon: Jarrusuojaus; liitä tämä johto puna/oranssiin jarruvalon kytkimen johtoon jolloin laite vapautuu toiminnasta painaessa jarrua

Violetti johto: Kytkimen suojaus; liitä tämä johto yhteen mukanatoimitetun kytkinpolkimen kytkimen johtoon jolloin laite lopettaa toiminnan painettaessa kytkinpoljinta. Liitä toinen johto olemassa olevaan maadoitusjohtoon tai vihreään johtoon (mikäli sellainen on).

Sovita tuki kytkinpolkimen säätöruuviin ja kiinnitä kytkin tukeen. Varmista että polkimen säätö ei muutu (kuva 8)



kuva 8

Keltainen johto: Älä käytä tätä johtoa; leikkaa se poikki ja eristä huolellisesti.

Sininen/musta johto: VSS; yhdistä sininen johto nopeusmittarin sini/mustaan johtoon 40-nastaisen liittimen napaan nro 10. Vaihtoehtoisesti malleissa joissa on LCD-näyttö, voit liittää sinisen johdon radion 24-nastaisen liittimen sinimustaan johtoon, nasta nro3. Eristä musta johto.

4-nastainen johtonippu: Servon johtoliitos. Liitoksen johtojen värit ovat violetti, sininen, musta ja vihreä. Liitä keskusyksikkö, kosteussuojattu liitin servoon, ja vie johtonippu rintapellin läpi. Aseta nastat/liittimet väri kerrallaan erillisessä liittimessä.

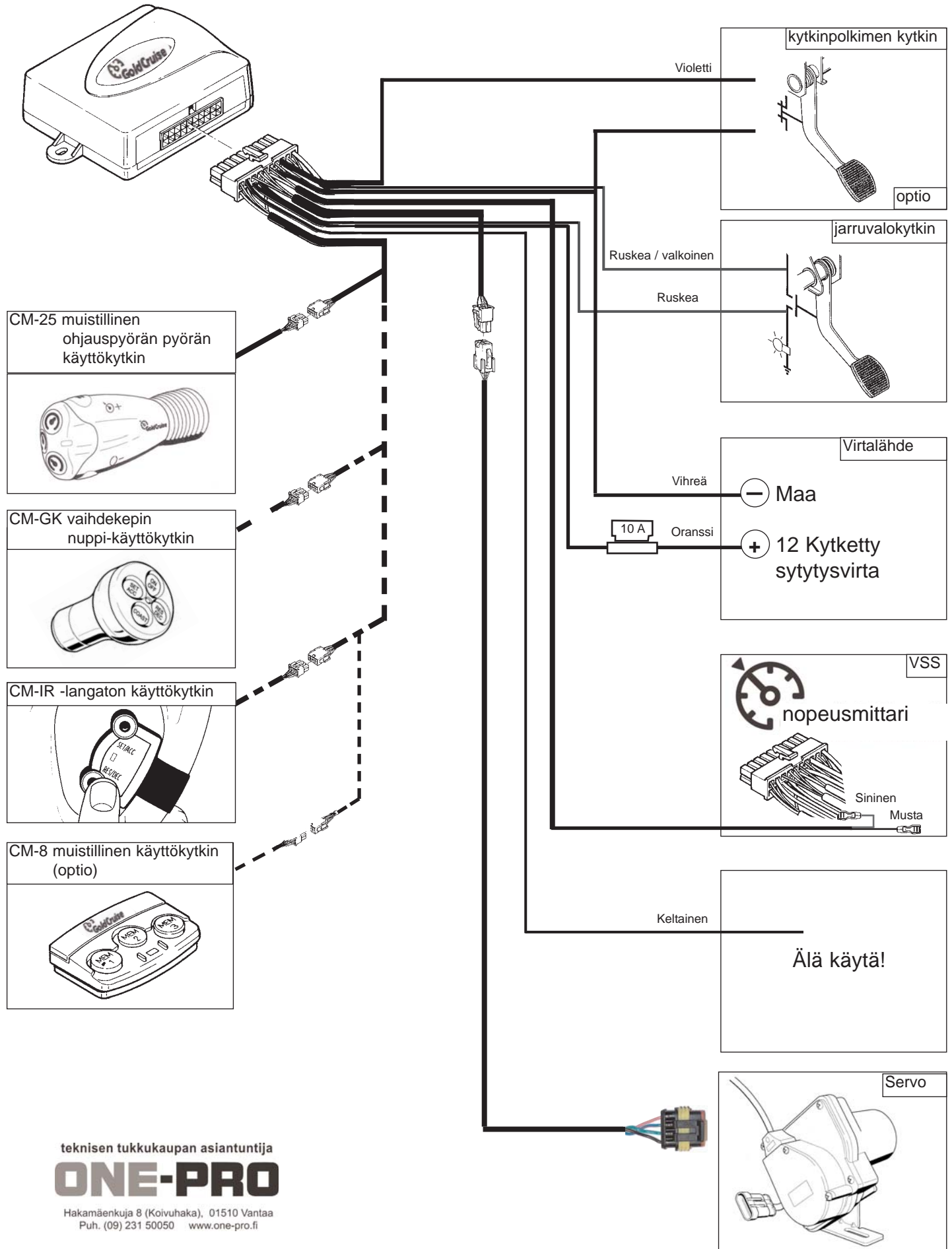
8-nastainen johtonippu: 8-nastainen liitin: käyttökytkimen johtoliitos.
3-nastainen liitin: muistimallisen MemoryCruisen johtoliitos.



Ole varovainen!

Mikäli mahdollista, lyhennä johtoja. Tämä vähentää muiden signaalien aiheuttamia häiriöitä.

B5 Kytkennät



teknisen tukkukaupan asiantuntija
ONE-PRO
 Hakamäenkuja 8 (Koivuhaka), 01510 Vantaa
 Puh. (09) 231 50050 www.one-pro.fi